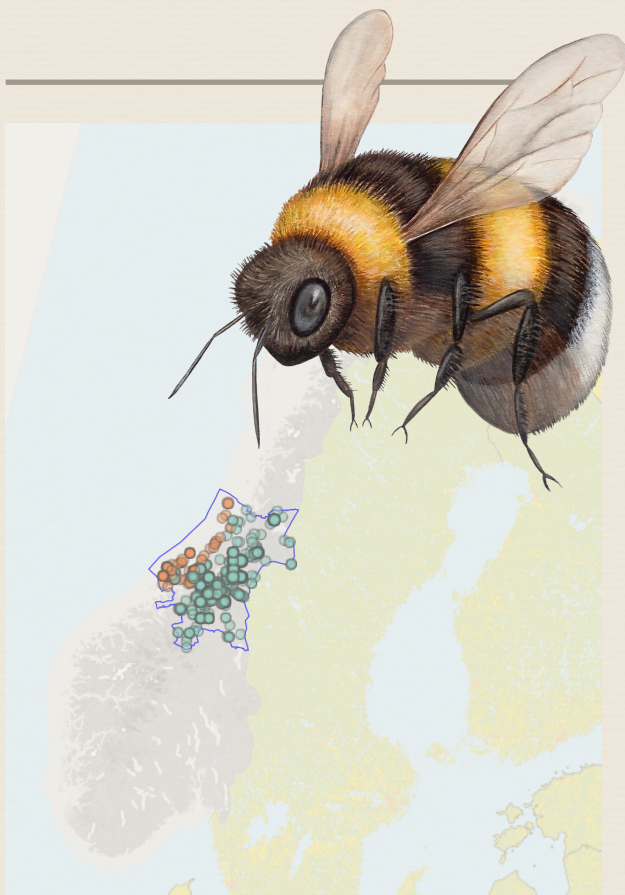


# HUMLEJAKT!

I MIDT-NORGE



Bli med å sette humleprikker på Artskart!



## INTRODUKSJON

Lag bruker på Artsobservasjoner.no.

For enkel rapportering bruk mobil- eller nettbrett versjon.

Tips for god rapportering:

- Vær nøyaktig med tid og sted
- Fyll ut så mange opplysninger som mulig
- Last opp god dokumentasjon!

Tips for raskere rapportering:

- Trykk tabulator for å hoppe til neste felt.
- Bruk «Shift + Tab» for å gå et felt tilbake.
- Tast første bokstav for hurtigvalg
- Gjenta bokstav eller tast flere for riktig valg
- Tast «Enter» når du er klar.

Rapporter på prosjektet «Humlejaktt» når du finner humler  
Legg inn bilde og kryss av for «usikker artsbestemmelse» hvis du ikke er sikker.

Ta foto ovenfra og på skrå, og legg gjerne med detaljbilder som kan hjelpe å verifisere arten om du får det til (det kan være pollenkurver, hodeform eller underside av bakkropp. Informasjon om dette finner du i artsbestemmelseslitteratur).  
Finner du humla på en plante, skriv ned navnet hvis du kan det.



Oversikt over alle humler i Norge  
artsdatabanken.no



Forum: Spør om insekter og edderkoppdyr  
www.sporenblog.no

## RAPPORTER PÅ PROSJEKTET HUMLEJAKT FOR Å VINNE FINE PREMIER!

*Tekster om arter er skrevet av Roald Bengtson  
Digitalt kurs og tips til registreringsaktivitet ved Kristoffer Bøhn  
Illustrasjonene viser dronninger og er laget av Monica Marcella  
Forsidehumlen er Ingvild Haas design*

## ARTSGJENNKJENNELSE

Lær deg først de tre hovedtypene av fargemønstre og få oversikt over aktuelle arter i hver gruppe

Striper/felt i sort og gult, og hvit bakende (bakstuss):  
jordhumler, lundhumle, sibirhumle, lynghumle, hagehumle,  
fjellhumle, jordgjøkhumle, markgjøkhumle og tregjøkhumle.



Brunaktige over det meste, men ofte med noe sort og hvitt:  
åkerhumle, bakkehumle, kysthumle, trehumle, barskoghumle  
og lushatthumle.



Sorte med rødaktig bakpart (spesielt hanner har ofte i tillegg  
gult kragebånd):  
markhumle, tyvhumle, gresshumle, enghumle (mørk form),  
steinhumle, berghumle, lapphumle, alpehumle, polarhumle,  
steingjøkhumle og lunggjøkhumle



Dette er imidlertid en løs inndeling som av ulike grunner ikke  
passer like godt for alle de nevnte artene innenfor hver  
kategori (og litt avhengig av kjønn). Kløverhumle,  
slåttehumle, enghumle (lys form), tundrahumle,  
åkergjøkhumle og lynggjøkhumle passer ikke inn i noen av de  
tre kategoriene.

Husk for øvrig at det er flere typer «gult», «brunt», «sort»,  
«rødt» og «hvitt»/«beige».

# HUSKELISTE

- Dramsglass
- Plastkrus
- Håv
- Lupe
- Kamera (mobiltelefon)
- GPS eller telefon med stedsangivelse



Bli en humlejeger - kurs i bruk av Artsobservasjo...  
[m.youtube.com](https://m.youtube.com)



Håver og nett fra Natur og Fritid.  
[www.naturogfritid.no](http://www.naturogfritid.no)



HVORDAN FANGE EN HUMLE MED HÅV? - La Humla Suse  
[www.lahumlasuse.no](http://www.lahumlasuse.no)

**Kontaktinfo prosjektleder:**

**[monica@lahumlasuse.no](mailto:monica@lahumlasuse.no)**

**Kontaktinfo regional prosjektansvarlig:**

**[wegter@online.no](mailto:wegter@online.no)**

**Artsobservasjoner**  
Rapportsystem for arter

## RAPPORTSYSTEM FOR ARTER

- En av tjenestene fra Artsdatabanken
- Lansert i april 2008
- Versjon 2.0 lansert 2015
- Versjon 3.0 under utvikling
- Snart 28 millioner funn. Fugler 80 %
- Åpen for alle. Du kan bidra med viktig kunnskap!
- For sikre artsfunn med riktig sted- og tidfesting. • Rapportering først, kvalitetssikring etterpå

## MØRK JORDHUMLE

Dronningen er stor og kraftig, og vanligvis ikke så vanskelig å artsbestemme. De to gule båndene er gjerne mørkere (mer oransje) enn hos de andre jordhumleartene, og kragebåndet er i tillegg ofte smalt og kan (nesten) mangle. Det er altså et gult bånd framme på mellomkroppen og ett på ledd nummer to forfra på bakkroppen, slik det er vanlig for jordhumler. Det førstnevnte båndet er kragebåndet, og det andre er på T2 (tergitt 2). Kragebåndet slutter ved vingefestene hos hunnene. Resten av oversiden er sort, med unntak av hvit bakstuss. Jevn og tett behåring. Arbeidere og hanner er ofte betydelig vanskeligere å bestemme sikkert, men de ligner på dronningen i fargemønstre og er gjerne betydelig mindre enn henne. Korttunget art.



## LYS JORDHUMLE

Dronningen er ganske stor, med litt rufsete pels og to brede sitrongule bånd (et på krage og et på bakkroppens andre ledd). Kragebåndet slutter omtrent ved vingefestene. Resten av oversiden er sort, med unntak av hvit bakstuss. Hannene av lys jordhumle er ganske annerledes med gjerne mye gult, også i ansiktet, og kragebåndet går langt nedenfor vingefestene. Korttunget art.



### Forveksling

Forvekslingsarter er andre jordhumler og lundhumle. Hanner av lys jordhumle med mye gult kan minne om hanner av lynghumle, men de sistnevnte er mindre. Dronninger og arbeidere kan være meget vanskelige å skille fra andre arter av jordhumle og lundhumle, og av og til må molekylære analyser (DNA-sekvensering) til for å skille artene.

## STEINHUMLE

Dronningen er stor og vakker, og noenlunde enkel å artsbestemme. Skinnende sort og med blodrød bakstuss. Kort, jevn og tett pels. Arbeiderne ofte påfallende små. Hannene ganske små og stilige med smal gul krage og gult i ansiktet. De kan også ha noe gult på skutell og foran på bakkroppen. Korttunget art



## TYVHUMLE

Dronningen er stor og sort med rød bakstuss. Lang og rufsete/ujevn pels. Sorte pollenkorghår. Har fått sitt navn fordi den biter hull nær bunnen på dype og smale blomster, og slik «stjeler» den nektar uten å bidra nevneverdig til pollinering. Hannene er store med gul krage og gul behåring i ansiktet. Korttunget art.



### Forveksling

Steinhumle og tyvhumle kan ligne på hverandre men tyvhumlen har som nevnt en spesiell adferd i sin jakt på nektar. Vær også oppmerksom på gresshumle og mørk form av enghumle. De alpine humlene lapphumle, berghumle, alpehumle og polarhumle har rødt lenger inn på bakkroppen. Gresshumle og enghumle har røde pollenkorghår, mens steinhumle har kort og jevn pels i tillegg til meget sort (glinsende) og meget rød farge. Enghumle har dessuten en helt annen lyd (tynn/høyfrekvent). Hanner av tyvhumle kan i tillegg forveksles med hanner av steinhumle og til dels med hanner av steingjøkhumle. Melanistiske (mørke) eksemplarer av fjellhumle kan minne om tyvhumle, men rødfargen på førstnevntes bakstuss er lysere. Kinnene er korte (jf. kort tunge), og kjevener er kraftige med tagger/tenner tilpasset å bite hull på blomster/kronrør.

## HAGEHUMLE

En stor og ganske karakteristisk art med et meget langt ansikt og en meget lang tunge (bare lushatthumle har lengre). Strekker seg karakteristisk for å få ut den lange tungen av blomstene hos for eksempel rødkløver, og flyr ofte med tungen ute på vei fra blomst til blomst. Gult bånd på krage og skutell, samt sort bånd mellom vingefestene på mellomkroppen. Gult foran på bakkroppen. Deretter sort før den hvite bakstussen. Hunner og hanner har likt fargemønster. Melanisme forekommer ganske ofte, og spesielt hannene kan da være helt sorte. I Rogaland er godt over halvparten av individene helt sorte, men hyppigheten avtar nordover. Langtunget art.



## LYNGHUMLE

Dronningen er ganske liten og med et fargemønster noenlunde som hos hagehumle. Gult bånd på krage og skutell, samt sort bånd mellom vingefestene på mellomkroppen. Første ledd på bakkroppen gult, mens andre leddet kan være gult eller sort. Videre er oversiden sort med hvit bakstuss. Hannene har gult kragebånd som går langt nedenfor vingefestene, og med markert gul behåring i ansiktet. Korttunget art.

### Forveksling

Lynghumle kan forveksles med små individer av hagehumle, men sistnevnte er vanligvis betydelig større og med langt ansikt og meget lang tunge. Sibirhumle finnes knapt i Norge. Vær også litt oppmerksom på taigahumle (stor art), lundhumle (hanner) og fjellhumle (stor art). Hanner av lynghumle kan likne på hanner av lys jordhumle, men førstnevnte er som oftest betydelig mindre.



## TREHUMLE

Dronningen er fra middels til (ganske) stor. Oransjebrun mellomkropp, og kan også være mer eller mindre slik farget på første bakkroppsledd. Bakkroppens overside er for øvrig sort og bakstussen hvit. Hannene like i fargemønster til hunnene, bortsett fra at hannene gjerne er oransjebrune på også første og andre bakkroppsledd og i tillegg har slik farge i ansiktet. Korttunget art. Kan mest forveksles med eksemplarer av barskoghumle uten eller med ufullstendig sort bånd mellom vingefestene, og det gjelder særlig arbeidere og i enda større grad hanner av barskoghumle. Trehumler med slitasje på mellomkroppen kan minne litt om barskoghumle. Også lushatthumle minner litt om trehumle, men førstnevnte er en stor art.



## MARKHUMLE

Dronningen er liten, vakker og karakteristisk med gult kragebånd og resten av kroppens overside sort inntil den oransjerøde bakstussen. Kan ha noe gult også på første og andre bakkroppsledd, og stundom er hele andre bakkroppsledd gult. Hannene har gjerne mer gult, og også gult i ansiktet. Korttunget art. Faktisk er det både dronninger og hanner av lundgjøkhumle med ekstra mye rødt på



## ÅKERHUMLE

Dronningen er middels stor, med rufsete pels og har store partier som er oransjebrune (hele mellomkroppen og hele eller deler av bakkroppen). Nord for polarsirkelen er hele humlen oftest oransjebrun, mens lenger sør er det gjerne et sort felt på bakkroppen og ofte innslag av lyse hår på sidene av bakkroppens fremre part. Kan også ha lysere behåring i ansiktet. Overlapp og mellomformer finnes i overgangssoner. Hannene har omtrent samme fargemønster som hunnene. Langtunget art.



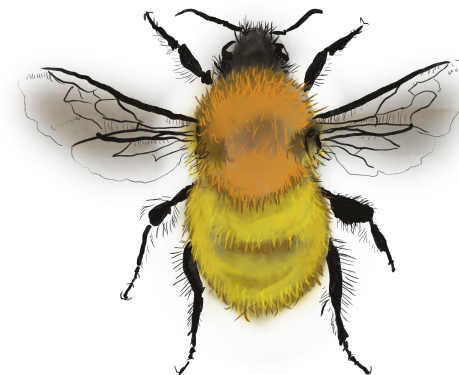
## GJØKHUMLER

Norge har syv arter av gjøkhumler. De danner ikke egne bol, men okkuperer bolet til en sosial art. Gjøkhumledronningen overtar arbeiderne, mens vertsdronningen oftest drepes. Steingjøkhumle bruker steinhumle som vert, og lundgjøkhumle bruker lundhumle som vert. Hos gjøkhumler er det kun dronninger og hanner, og ikke arbeidere. Gjøkhumler samler ikke nektar og pollen til bol, men fortærer det de finner av dette umiddelbart. Typisk for gjøkhumledronninger er blant annet mørkere vinger, tynn behåring, fravær av pollenkorger, lav og surrende brumming og trege bevegelser. Tykt hudpanser (kutikula), en grov stikkebrodd og kraftige kjever gjør dem godt rustet til kamp. Tundrahumle tilhører ikke gjøkhumlene i systematisk forstand, og ligner dem heller ikke i utseende, men arten lever langt på vei som en gjøkhumle.



LUNDGJØKHUMLE

## RØDLISTET HUMLE I MIDTNORGE



## KYSTHUMLE

Dronningen er ganske stor, med tett og jevn behåring. Oransjerød mellomkropp (innrammet av gult), og gul bakkropp. En meget vakker humle. Dominatunderarten, som i Norge finnes i Vest-Agder og Rogaland, har lys behåring på undersiden og sidene av mellomkroppen, samt i ansiktet. Den andre underarten, som finnes videre nordover, har mørk behåring på undersiden og i ansiktet. Overgangsformer forekommer. Hannene har lignende fargemønster til hunnene. Langtunget art.

Utbredelse og terreng  
Utbredt i åpne og lyngrike områder, både fuktige og tørre, lang kysten fra øst i Vest-Agder til Lofoten i Nordland. To underarter.

### Forveksling

I utgangspunktet åkerhumle og bakkehumle, men bakkehumle overlapper så godt som ikke med utbredelsen til kysthumle. Uansett kan de tre artene med litt trening vanligvis holdes greit holdes fra hverandre. Mest problematisk er den nordlige formen av åkerhumle med henblikk på å ligne kysthumle.