



LA HUMLA SUSE
ÅRSRAPPORT
2021

Verdens viktigste summetone

INTRODUKSJON

Begynnelsen på 2021 så litt dyster ut sett fra et organisasjonsperspektiv. Vi hadde lagt mye arbeid i søknader vi synes ble svært gode med samarbeidspartnere som Artsdatabanken, SABIMA, NINA, NIBIO og Naturvernforbundet, men opplevde å få flere avslag. Midler til kartleggingsprosjekt var også tydelig redusert innenfor vårt virkefelt og vi undret oss over misforholdet mellom uttalt satsning på arbeid for å ivareta pollinerende insekter og størrelsen på potten.

Heldigvis har økonomien i foreningen stabilisert seg og vi holdt hodet over vannet til nye prosjekt dukket opp. Vi kan nå si at vi fikk til mye for humla og hennes seksbeinte venner i løpet av 2021.

Jeg vil først fremheve arbeidsinnsatsen på kontoret. Frauke har holdt hodet kaldt og kursen stø gjennom hele året, med stålkontroll på søknadsfrister, rapporteringer og næringslivssamarbeid. Eirin har gjort en formidabel innsats gjennom sitt arbeid i sosiale medier, med tekster og ikke minst gjennom digitale kurs og som vert for ulike webinar. Uten Kidist innsats og utallige turer mellom Frivillighetshuset og postkontoret hadde Norge vært mange humlekasser og blomsterenger fattigere. Selv har jeg vært heldig å fått ha en varierte arbeidsuker som kan strekke seg fra å luke lupin og montere humlekasser til fysisk formidling og tekst og illustrasjonsarbeid.

Vi er heldige å ha et engasjert og dedikert styre med stor fagkunnskap på ulike felt. Møtene er oppløftende og samlende, og man går fra styremøter med pågangsmot og følelse av å ha et lag i ryggen. Vi har fått hjelp av styremedlemmer til bloggtekster, søknader, politiske høringsinnspill og organisasjonsutvikling.



Roald Bengtson har også i år gjennomført kartleggingsprosjekt og informasjonsarbeid i form av brosjyre om blomsterfluer som kommer nå på nyåret. Gjennom dette arbeidet er vi med på å heve kunnskapsgrunnlaget om pollinerende insekter i Norge.

Vi ønsker også å gi en spesiell takk til alle frivillige som har bidratt og holdt humlevandringer, stands, assistert oss under aktivitetsdager og forestillinger med verksted og gjort eget informasjonsarbeid.

Høsten 2021 fikk vi vårt første lokallag i Bergen, og har utdannet ni nye humleinstruktører der. Lokallaget vil følge opp de gode båndene til museumshagene og arrangere Villbienes Dag i 2022.

Sist, men ikke minst: takk til alle dere medlemmer som er La Humla Suse. Sammen øker vi kunnskapen om insekter og sammen gjør vi det bedre for humla og de andre pollinerende insektene vi har i landet. Nye utfordringer kommer med klimaendringer og stadig mer press på areal, og vi skal gjøre vårt for at ingen beslutningstagere er uvitende om humlas betydning og behov i det hele.

Signert styreleder Monica Marcella Kjærstad

INNHALDSFORTEGNELSE

INTRODUKSJON

Side: 2

INNHALDSFORTEGNELSE

Side: 3

STYRET OG DRIFT

Side: 5

MEDLEMMER

Side: 6

MEDIER OG PUBLISITET

Side: 7

HENVENDELSER/TRYKKSAKER

Side: 9

LOKALLAG

Side: 10

REGNSKAP

Side: 11

FINANSIERINGSKILDER

Side: 12

NÆRINGSLIVSSAMARBEID

Side: 15

SAMARBEIDSPARTNERE

Side: 18

PROSJEKTER

Side: 20

KURS OG FOREDRAG

Side: 26

ANNEN AKTIVITET

Side: 27

TAKK

Side: 28



STYRET OG DRIFT

Styret frem til april 2021

Styreleder: Monica Marcella Kjærstad

Styremedlemmer: Hilde Helene Rustad, Marlene Palm, Bendik Ferkingstad, Brage Størkersen, Mari Steinert og Mikaela Olsen.

Styret fra april 2021

Styreleder: Monica Marcella Kjærstad

Styremedlemmer: Hilde Helene Rustad, Julie Scheen, David Nguyen, Bendik Ferkingstad, Brage Størkersen, Mari Steinert og Mikaela Olsen.

Valgkomite 2021/2022

Ida Moe, Henninge Bie og Ingvild Fonn Asmervik

Styremedlemmer på valg ved årsmøte 2022: Monica Marcella Kjærstad (styreleder), Brage Størkersen, Mari Steinert, Hilde Helene Rustad og Mikaela Embla Olsen

Styremøter og årsmøte i 2021

LHS sitt styre hadde fem styremøter i 2021, og behandlet 32 saker.

Årsmøtet ble avholdt digitalt 29. april 2021 grunnet fortsatt pågående pandemi. Årsmøte behandlet både vedtekter og medlemskontingenten.

Administrasjon

Styre- og prosjektleder, Monica Marcella Kjærstad. 50 % stilling.

Daglig leder, Frauke Heivand. 100 % stilling.

Kommunikasjons- og prosjektrådgiver, Eirin Bruholt. 50 % stilling.

Nettbutikkansvarlig: Kidist Berie Tareke (jobber på timer etter behov). Hun er ansvarlig for mottak av ordre, pakking, utsending og kundeoppfølging.

MEDLEMMER

La Humla Suse har hatt en medlemsvekst på hele 29 % i 2021. Den kraftige veksten i medlemsmassen gjør at vi nærmer oss hele 1 000 medlemmer. Det er fantastisk å se at stadig nye mennesker finner veien til La Humla Suse, og ønsker å støtte arbeidet vi gjør.

Ved utgangen av året telte vi 940 betalende medlemmer. Medlemskapene var fordelt utover følgende medlemstyper:

- Medlemskap Ordinært - 681 stk
- Medlemskap Redusert - 165 stk
- Medlemskap Barn - 50 stk
- Medlemskap Bedrift - 10 stk
- Gavemedlemskap Ordinært - 5 stk
- Medlemskap Verden - 25 stk
- Æresmedlemmer - 4 stk

Økningen er nok et resultat av flere ulike faktorer, men vi ser at en rekrutteringskampanje gjennom sommermånedene gjør stort utslag. I år fikk alle nye og gamle medlemmer som betale kontingenten i perioden 1. juli til 31. august tilsendt en fantastisk flott humleplakat illustrert av selveste Nina Maria Andersen (fra Fabelillustrasjon). Fra 1. november og frem mot årsskifte gjorde vi slik at de som meldte seg inn fikk medlemskap for både 2021 og 2022 i ett, dette for å gi folk en ekstra motivasjon til å betale medlemskapet seint på året. 63 betalte medlemskontingenten i denne perioden.

Utover dette har rekruttering for det meste skjedd via sosiale medier, hvor vi har en aktiv Facebook-side og Instagram-profil som oppdateres jevnlig og der folk kan kommunisere med oss.

Medlemspleie er også viktig og det er kvartalsvis sendt ut nyhetsbrev med oppdateringer fra foreningen og informasjon om humler. Vi har også tilbudt flere digitale humlekurs som har vært gratis for medlemmer. Det har vært positivt å kunne tilby lærerikt og faglig påfyll til medlemmer som en takk for støtten. Enkelte har også meldt seg inn for å få delta på kursene.

La Humla Suse kan også endelig tilby en gavemedlemskapsordning. Vi håper dette vil kunne bli et populært nytt tilskudd til medlemskapsypene vi allerede tilbyr.

MEDIER OG PUBLISITET

La Humla Suse har som mål å ha en aktiv tilstedeværelse i trykte og sosiale medier. Som forening jobber vi stadig med å fremme humlerelaterte spørsmål, i tillegg til å belyse arbeidet vi gjør tilknyttet prosjekter og formidlingsarbeid. Vi hadde god mediedekning i 2021. Følgende saker har blitt publisert:

- Viktigheten av humler. Artikkel i Dyrenes stemme.
- Fremmede planter – et stort problem for annet biologisk mangfold også på Romerike. Artikkel i Årringen, Natur- og lokalhistorisk tidsskrift for Lillestrøm kommune.
- Ida gjorde om asfaltjungelen på Tøyen til en grønn korridor. Artikkel i Avisa Oslo.
- Bønder skuffet over regjeringens tiltaksplan for å redde humler og bier. Artikkel i Nationen.
- La humla suse på skolen også. Artikkel i Nordre Aker Budstikke.
- Stortinget må ta ansvar for norsk matproduksjon. Kronikk i Nationen.
- Ukens grønne tips: Slik kan du hjelpe humlene. Artikkel i Aftenposten.
- Humler med korte og lange tunger. Joh Johansson.
- Pandemiens store trend kan være redningen for bier og humler. ABC Nyheter.
- Humler – høyt og lavt. Magasinet Norsk Hagetidende.
- Få summetone på hytta! Magasinet Hytteliv.
- Humlekasser, bikuber og insektshotell er satt ut. Joh Johansson.
- Humler – søte og effektive. Plantasjen.no
- La humla suse – for mat må vi ha. Hytte og fritid.
- JOH. JOHANNSON KAFFE redder humler og bier
- Støtte til bomiljøet – humlepakker. Usbl-magasinet.

Utover dette så fikk La Humla Suse plass på reklamefrie dager i pinsen med en promoteringsfilm som Svalheim Media har laget for oss. Filmen ble vist på TV 2, TV 2 Zebra, TV 2 Livsstil, TV 2 Nyhetskanalen, Sport 1 og Sport 2. Vi har også vært med på vår første podcast - Hagesnakkis. Resultatet kan du høre i episode 34 - La humla suse!

Vi har lagt ned mye jobb i å utvikle nye nettsider. lahumlasuse.no er nå mer levende og fargerik. Vi har blant annet fått en egen nyhetsplattform. Det ble publisert hele 30 innlegg gjennom året. Vi har forsøkt å ha god bredde på innleggene, og fange interessen til både hageentusiastene og humlenerdene.

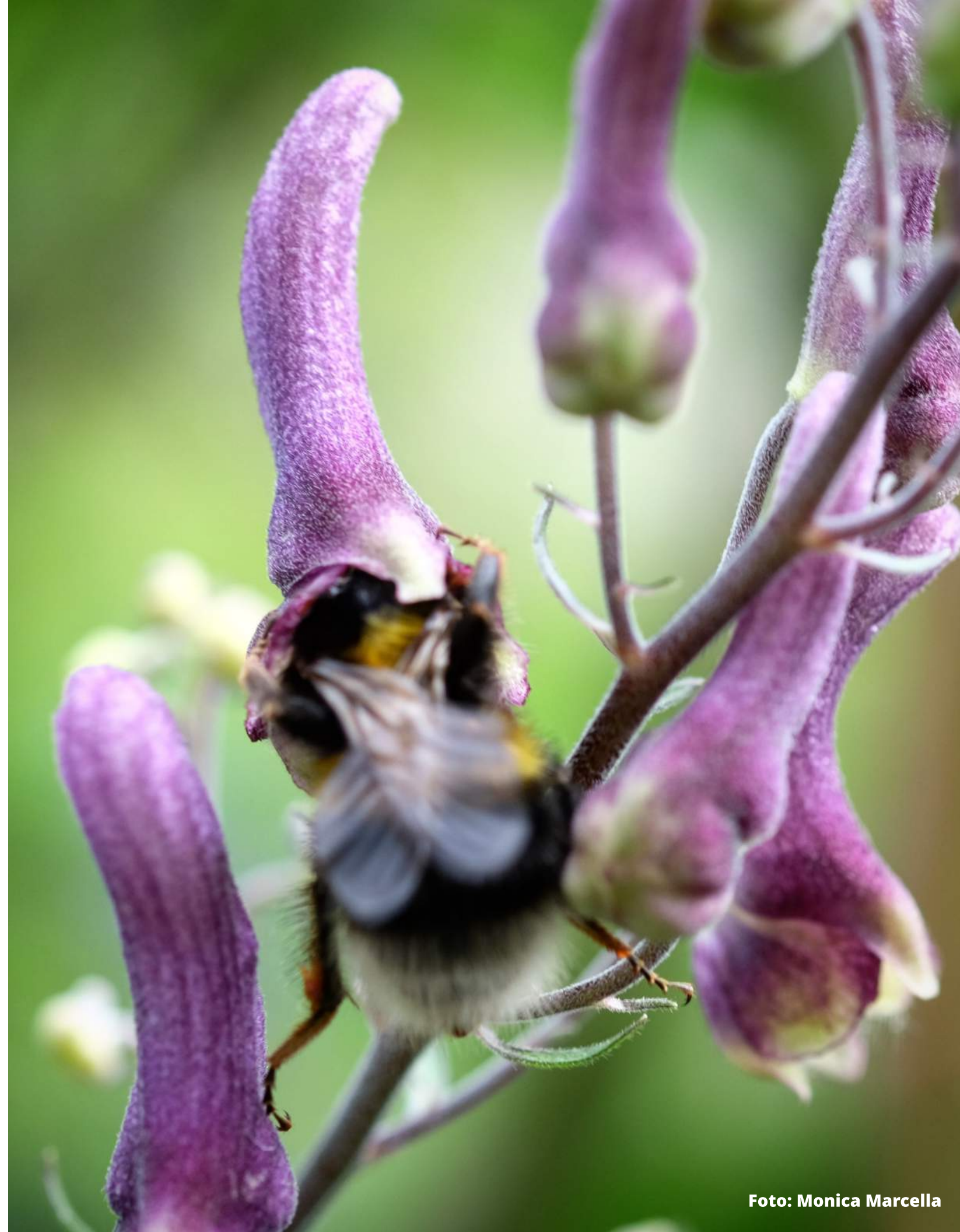
Sosiale medier har i 2021 vært en viktig kanal for å drive formidling og kommunisere med støttespillere. Vi har hatt jevn aktivitet på plattformene våre gjennom hele året. Følgerne våre har vært engasjert og generelt gitt mye respons på innlegg. Vi nådde målsetningen om 18 000 følgere på Facebook, og nærmer oss med stormskritt 5 000 følgere på Instagram.

Følgere på facebook:

18 500

Følgere på instagram:

4 700



HENVENDELSER

La Humla Suse tar sikte på å være en forening som gir god og faglig veiledning i humlerelaterte spørsmål. Igjennom et år mottar vi en rekke henvendelser fra folk som har spørsmål eller tilbakemeldinger. Kontaktflatene er i hovedsak Facebook, Instagram, kontaktskjemaet vårt på nettsiden og e-post. Vi setter stor pris på denne typen henvendelser. De som tar kontakt ønsker gjerne veiledning til hvordan de kan legge til rette for humler på eget uteområde, eller de sender oss bilder der vi hjelper til med artsbestemmelse så langt som mulig. Kjernefrivillige i LHS, Sturla Johansen og Atle Mjelde, har startet opp en egen Facebook-gruppe «Insekthoteller og humlekasser». Her har det gjennom året vært mye aktivitet.

TRYKKSAKER

La Humla Suse har gjennom året laget litt ulike typer trykksaker. Alle har blitt laget som del av prosjekter, og målgruppen for brosjyrene har variert fra barn til bønder. Mottagelsen har så langt vært god. De trykte eksemplarene er tenkt distribuert til ønskede mottakere og delt ut på stands. I tillegg her de blitt tilgjengeliggjort digitalt. Det er opprettet en egen samleside for La Humla Suse sine publikasjoner: www.lahumlasuse.no/publikasjoner-fra-la-humla-suse

- Blomster for bestøvere - Tiltak for å skape gode leveområder og grønne korridorer for ville, pollinerende insekter
- Humlehefte - Aktivitetshefte for barn
- Tilrettelegging for pollinatorer i landbruket

LOKALLAG

La Humla Suse har frem til nå hatt engasjerte frivillige spredt rundt i landet, men disse har til nå ikke organisert seg i en lokallagsstruktur. Endelig kan vi med stor glede rapportere om at vi har fått vårt første lokallag! La Humla Suse Bergen og omegn er nå oppe og går. Etter et instruktørkurs i Bergen i sommer kom en gruppe humleentusiaster og ildsjeler sammen, og dro i gang et oppstartsmøte. Oppstartsmøte ble avholdt 15. September. Her ble det valgt et interim styre og opprettelse av lokallaget La Humla Suse Bergen og omegn var et faktum. Lokallaget vil nå kunne arrangere humlevandringer og andre spennende aktiviteter fremover. Vi gleder oss til fortsettelsen!

Som en positiv ringvirkning at lokallagsetableringen i Bergen, ble det også tatt initiativ til å dra i gang et lokallag i Oslo. Det ble invitert til oppstartsmøte i La Humla Suse Oslo 9. desember, men møtet måtte dessverre avlyses grunnet innstramninger i smittevern. Ettersom det var flere interesse og flere påmeldte vil møte bli forsøkt flyttet til våren 2022.



REGNSKAP

Aktivitetsregnskap 2021

	Note	2021	2020
Medlemsinntekter		255 622	202 283
Tilskudd			
Offentlige tilskudd		1 143 128	1 458 305
Andre Tilskudd		280 399	1 232 900
Sum tilskudd	4	1 423 527	2 691 205
Innsamlede midler, gaver, mv			
Andre gaver		61 706	41 902
Sum innsamlede midler, gaver, mv		61 706	41 902
Opptjente inntekter fra operasjonelle aktiviteter			
Kurs og foredrag		40 341	14 928
Varesalg		460 623	243 537
Andre operasjonelle aktiviteter		245 757	117 316
Sum opptjente inntekter fra operasjonelle aktiviteter		746 721	375 781
Finans- og investeringsaktiviteter		-	-
Andre inntekter		422 554	243 297
Sum anskaffende midler		2 910 130	3 554 468
Forbrukte midler			
Kostnader til anskaffelse av midler			
Innsamling av midler		-	-
Varesalg		427 908	240 358
Andre kostnader til anskaffelse av midler		39 185	13 132
Sum kostnader til anskaffelse av midler		467 093	253 489
Kostnader til organisasjonens formål			
Formålskostnader		1 770 815	2 704 258
Sum kostnader til organisasjonens formål	2,6	1 770 815	2 704 258
Administrasjonskostnader	2,6,8	283 799	267 233
Sum forbrukte midler	6,7,3	2 521 707	3 224 980
Aktivitetsresultat		388 423	329 488

FINANSIERINGSKILDER

La Humla Suse har dette året hatt flere finansieringskilder. Vi har mottatt økonomisk støtte fra følgende aktører til ulike prosjekter:

- Nordisk Ministerråd
- Miljødirektoratet
- Sparebankstiftelsen DNB
- Landbruksdirektoratet
- Naturfagsenteret
- Forskningsrådet
- Statsforvalteren i Oslo og Viken
- Statsforvalteren i Innlandet
- Oslo kommune - Bydel Gamle Oslo
- Bess Jahres Stiftelse
- Statskogmillionen

FRIE MIDLER

La Humla Suse har jobbet målrettet de siste årene med å sikre en sunnere økonomi og et mer allsidig inntaksgrunnlag for foreningen. En stor andel av midlene organisasjonen får inn kommer fra prosjektstøtte og disse er øremerket til prosjektoppfølgning. Disse midlene kan derfor i liten grad benyttes til å dekke faste utgifter som kontorleie, regnskap, revisjon, diverse programvarer, medlemssystem og lønn til daglig leder i administrativ stilling. La Humla Suse er av den grunn avhengig av å få inn frie midler til å dekke disse kostnadene. Frie midler gir også foreningen et større handlingsrom til å selv definere hva slags aktiviteter vi ønsker å drive med, i tillegg til at det frigir arbeidskraft til å jobbe mer med politisk påvirkningsarbeid og informasjonsspredning på egne premisser.

En solid og stabil medlemsmasse er en viktig grunnpilar i foreningens tilgang til frie midler. Målsetningen er en økning i medlemsmassen på 5 %, og i 2021 nådde vi hele 29 %. Ut over dette er gaver og fastgiverordningen vår en kilde til frie midler. I 2021 lanserte vi en ny giverside på lahumlasuse.no (www.lahumlasuse.no/medlemskap), med et nytt design og enklere innbetalingskjema. Det er nå også mulighet å betale med Vipps. Den nye giversiden gir oss mulighet til enkelt å opprette giverkampanjer; nye for 2021 er en symbolsk fadderordning for ulike humlearter, humletierne hvor man kan støtte med 35 kr i måneden og i forbindelse med julehøytiden hadde vi giverkampanjen «Rødt er julens farge – støtte er rødlistet humleart». En stadig viktigere måte å sikre tilgang til frie midler er ulike typer næringslivssamarbeid. La Humla Suse har hatt flere typer samarbeid i 2021, og disse kan man lese mer om i et eget kapittel i årsrapporten.

DRIFT AV NETTBUTIKKEN

La Humla Suse drifter en nettbutikk gjennom nettsidene våre (lahumlasuse.no/butikk). Formålet er å kunne tilgjengeliggjøre produkter som humlekasser, blomsterengfrø og informasjonsbøker om humler. Vi opplever at flere av produktene skaper engasjement for å iverksette egne tilretteleggingstiltak for humler blant meningmann, mens andre snarere bidrar til å vekke begeistring og fascinasjon for temaet.

I 2021 tok vi inn følgende nye salgsvarer: Frøboka, rålekker humleplakat, humlepatruljen t-skjorte, humlescrunchies, biteringer og humlepins. Bestselgerne fra 2021 var 1) Norsk blomsterengfrø fra Nibio Landvik, 2) Fettvatt – bolmateriale til humlekasse og 3) Humlekassen Humlebo.

MIDTSIDEHUMLA

-JORDHUMLE PÅ LAMMEØRE



NÆRINGSLIVSAMARBEID

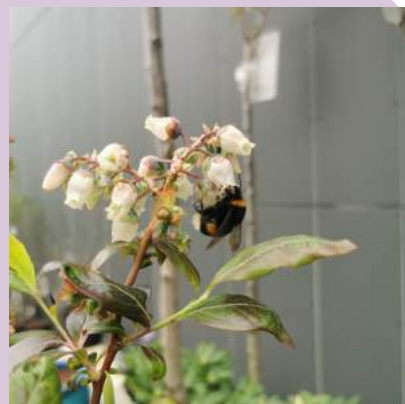
I La Humla Suse sitt strategidokument for 2020 – 2024 er et av delmålene at foreningen skal sikre et solid og variert inntektsgrunnlag, og at det derfor skal inngås flere bedriftssamarbeid som gir frie driftsmidler. La Humla Suse har følgelig hatt en relativt stor satsning inn mot næringslivet. Vi har gjennom året hatt samarbeidet med, og fått støtte fra, flere bedrifter. Under kan dere lese noen korte presentasjoner av disse samarbeidene.

Styret i La Humla Suse har startet arbeidet med å utforme retningslinjer for næringslivssamarbeid.

Mot slutten av året ble vi kontaktet av Prosperasiftelsen. Prosperastiftelsen er et landsomfattende nettverk av dyktige konsulenter som jobber frivillig for sosiale entreprenører og ideelle organisasjoner på kveldstid. De vil på nyåret sette sammen et team bestående av seks fagkonsulenter som hver skal sette av hele fem timer i uka i tre måneder for å hjelpe La Humla Suse med å utvikle en salgsstrategi og salgspresentasjon opp mot eksisterende og nye samarbeidspartnere i næringslivet. Vi ser frem til dette samarbeidet neste år.

PLANTASJEN

Plantasjen er en nordisk butikkjede som spesialisere seg på planter og vekstprodukter. La Humla Suse har over noen år vært i dialog med dem, men korona har stukket kjepper i hjulene for et større samarbeid. I 2021 fikk vi imidlertid gjennomført deler av planene som stod på blokka. Plantasjen har tatt inn humlekassen Humlebo og selger den nå i utvalgte Plantasjen butikker (14 stk). De har også trykt helsides annonser i Aftenposten, VG og Dagbladet for å reklamere for humlekassen. La Humla Suse har skrevet artikkel til nettsiden om humlekasser og utarbeidet opplæringsmateriell for deres ansatte om humlekasser og humler. Fremover håper vi å få gjennomført de delene av planene som innebærer mer fysiske møter som humlevandring og foredrag.



Bilder fra samarbeidet med Plantasjen.

JOH.JOHANNSON KAFFE AS

Joh Johannsons har bygd Norges mest miljøvennlige kaffebrenneri på Vestby.

La Humla Suse skjøtter deler av uteområdene til kaffebrenneriet. Området holdes fri for fremmede arter som fortrenger stedegen flora. Det har blitt laget naturlige ynglesteder for solitære bier og satt ut humlekasser. I tillegg har vi laget innhold til deres nettsider og informasjonsplaketter på området. For interesserte kan det leses mer her:

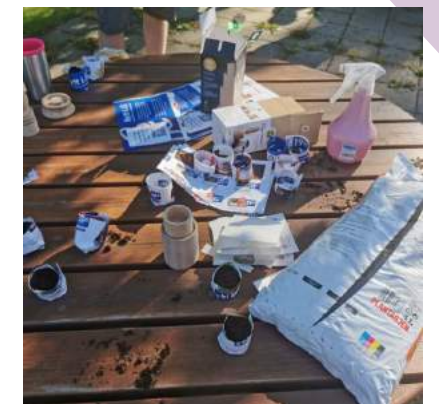
www.johjohannsonkaffe.no/joh-johannson-kaffe-redder-humler-og-bier/



Bilder fra Joh Johannson Kaffebrenneri AS

USBL

Usbl er et av Norges største boligbyggelag, etablert på Østlandet. I samarbeid med La Humla Suse ønsket de å gjøre Usbl sine borettslag og sameier mer humlevennlige. Vi utviklet konseptet *Summende nabolag* som bestod av to ulike pakkekonsepter borettslag kunne søke på gjennom Usbl sitt bomiljøfond. I tillegg arrangerte vi humlevandring for medlemmene som ble et veldig populært tilbud, og et digitalt foredrag om humler. 2021 ble et pilotår, og vi håper på en videre videreutvikling av samarbeidet i 2022.



Bilder fra samarbeidet med Usbl.

LERUM

Lerum er en saft- og syltetøyprodusent fra Sogndal. Som en bedrift med bær og frukt som hovedråvare kjenner de godt til den viktige jobben humler gjør som pollinatorer. De har derfor ønsket å støtte La Humla Suse sitt arbeid. Sammen med Lerum har vi opprettet et humlekassefond for barnehager. 50 humlekasser, av typen Humlebo, ble delt ut i 2021. I tillegg har vi laget en video som viser hvordan man selv kan snekre en humlekasse og innrede den på riktig måte. Utover dette har vi laget innhold til deres nettsider og sosiale medier for å bidra til å skape økt bevissthet om humler. Målet var også å besøke Lerum i Sogndal og bidra til å opprette en Humlehub. Formålet var å skape et lokalt engasjement rundt La Humla Suse sitt arbeid i Sogndal sammen med Lerum og lokale aktører som er relevante å samarbeide med. Grunnet høyt smittetrykk i samfunnet på vårparten og sensommeren utgikk dette. Istedenfor ble det holdt et digitalt kurs for barnehageansatte om humler og hvordan de kan formidle til barn om insekter på en engasjerende måte.

www.lerum.no/vi-heiar-paa-desse/lahumlasuse



Bilder fra samarbeidet med Lerum

BJØRNEPARKEN I FLÅ

Bjørneparken i Flå er en dyrepark med norske rovdyr. De har i midlertid fokus på litt andre skapninger fra dyreriket også, og har i samarbeid med La Humla Suse rettet søkelyset mot insekter. La Humla Suse har besøkt parken og kurset ansatte og veiledet Bjørneparken i tilrettelegging for ville pollinatorer i «humlehagen». Utover dette har de satt ut flere eksemplarer av humlekassen Humlebo

ANDRE SAMARBEIDSPARTNERE

Ut over dette så har vi samarbeidet med Obos, Ski Storsenter, Rooftop og Vestre/Rethink. Vi håper disse samarbeidene vil utvikle seg videre i 2022.

SAMARBEIDSPARTNERE

La Humla Suse er opptatt av å bygge nettverk og involvere samarbeidspartnere i prosjekter der det er naturlig. Dette er ikke minst fordi vi ønsker å spre vår erfaring og kompetanse med henblikk på humler til nettverket vårt, men også fordi andre sitter på kompetanse som vi mangler eller har mindre av.

NORSKE SAMARBEIDSPARTNERE

Norsk Institutt for Bioøkonomi (NIBIO)
Norsk Institutt for Naturforskning (NINA)
Artsdatabanken
Norsk Botanisk Forening
Sabima
Naturvernforbundet
Holt læringstun
Anno Museum
Grønn Byggallianse
Naturhistorisk Museum Oslo
Norges Bondelag
Frivillighet Norge

NORDISKE SAMARBEIDSPARTNERE

Danmark

Vilde Bier i Danmark

Sverige

Jordbruksverket

Finland

Häme University of Applied Sciences - Hämeen Ammattikorkeakoulu (HAMK)

CARBON ACTION

Estland

The Agricultural Research Center - Põllumajandusuuringute Keskus (PMK)

PROSJEKTER

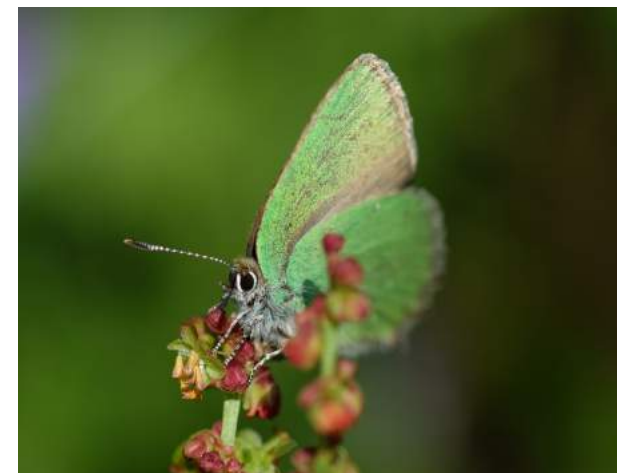
#KANTSONEPROSJEKTET I BUSKERUD

AVSLUTNING AV KANTSONEPROSJEKTET I BUSKERUD 2018-2020

God og riktig skjøtsel av kantsoner og skrotmark er til nytte for bonden, blomster og brummende humler. I perioden 2018 til 2020 ble det derfor gjennomført et pilotprosjekt med bønder i Buskerud som vektla å skape grønne korridorer i jordbrukslandskapet. 14 bønder fordelt på 12 gårder restaurerte utvalgte areal for å legge til rette for mer blomstring og flere pollinerende insekter. Dette er noe både bonden og artsmangfoldet kan dra (mat)nytte av.

Som et resultat av pandemien ble Markdagen for Kantsoneprosjektet i Buskerud utsatt til juni 2021. Dagen ble gjennomført fysisk, men vi måtte ha restriksjoner på antall deltagere av smittevernhensyn. Påmeldingen ble fylt opp, men vi fikk dessverre avmeldinger siste uken og ca 10 personer deltok. Per Olav Krekling stilte generøst gården til disposisjon og vi hadde foredrag der ved Trygve Åmli og Ann Norderhaug. Jordbrukskontorene i Øvre Eiker og Modum og styreleder i La Humla Suse hadde også hver sine korte innlegg før vi gikk ut på markvandring i kantsonene i området. Vi besøkte i tillegg til Per-Olavs Enerhahugen, Per Aker kalkrike, dragehodeblomstrende sone og Ole Kristian Akers frøavl.

Prosjektet er videre fulgt opp og videreført gjennom Anne Bjørg Rian og Anna Arneberg i henholdsvis Øvre Eiker og Modum kommune. Nye bønder har vært på kurs og får veiledning i skjøtsel for blomsterrike kantsoner med stedegen flora.



INFORMASJONSBOKS

Prosjektleder: Monica Marcella Kjærstad
Finansieringskilde: Landbruksdirektoratet

Foto: Monica Marcella

#HUMLEVANDRINGER

Vi holdt rekordmange humlevandringer dette året! Totalt arrangerte vi hele 37 vandringer, hvorav 15 fant sted i Botanisk Hage på Tøyen, og 22 andre steder i landet (Tromsø, Haugesund, Kristiansand, Ås, Bergen, Fredrikstad, Spydeberg, Sandefjord, Ringeby og Hamar).

Humlevandringene har som mål å skape gode læringsarenaer i grønne omgivelser. Under vandringene er det fokus på faglig formidling om humler og deres levevilkår på en måte som ikke skal oppleves belærende og formanende, men snarere morsomt og engasjerende. Deltakerne får selv delta aktivt med håving av humler og teste artskunnskapen sin (med hjelp av dyktige instruktører). Vi tror at et lavterskeltilbud av denne typen, med fokus på aktiv deltagelse, kan bidra til å vekke et miljøengasjement hos deltakerne. Vi forsøker alltid å tilpasse vandringene et bredt spekter av mennesker i ulike aldre.



Folk fra hele landet har stilt med lærelyst, positivitet og en nysgjerrighet til naturen som gir oss som arrangører pågangsmot og energi til å fortsette videre. Deltakerne har vært fulle av engasjement og vitebegjær, noe som leder til artige og lærerike vandringer. På en av vandringene stilte så mange som hundre barn og voksne opp for å lære mer om humla.

På sensommeren fikk vi i år arrangert et humlevandringsinstruktørkurs i Bergen. Dette var et todagers kurs, med en flott og engasjert gruppe av deltakere. Instruktørene ble opplært i grunnleggende fakta om humler, trusler og tiltak, og hvordan gjenkjenne humlearter. En del av instruktørkursen ble holdt utendørs, hvor instruktørene ble kjent med botanisk hage i Bergen, og fikk teste ut kunnskapen i praksis.

INFORMASJONSBOKS

Prosjektleder: Monica Marcella Kjærstad og Eirin Bruholt

Finansieringskilde: Miljødirektoratet



Foto: Monica Marcella

#NORDISK SAMARBEID

Det nordisk-baltiske samarbeidet fortsatte i 2021. Det overordnede målet for samarbeidet er tilrettelegging for ville pollinatorer, spesielt humler, i jordbrukslandskapet. Tilnærmingen har vært å dele kunnskap og erfaringer mellom de landene som har vært delaktige i prosjektet; Norge, Sverige, Danmark, Estland og Finland. I 2021 hadde prosjektet et særlig fokus på hvilke planter (både stauder og ettårige) som er gode for humler og bier, og stedenes flora spesielt. Stedegen blomsterflora er meget viktig for biologisk mangfold, og frøene er tilpasset klimaet og jordforholdene der de vokser.

Samarbeidet produserte et webinar, en brosjyre, nasjonale workshoper, film og en informasjonsplakat.

Under Webinaret *Flowers for Pollinators* samlet styringsgruppen dyktige fagfolk for å belyse prosjektets overordnede tema; hvordan skape gode habitater for ville pollinatorer. Det ble satt sammen et variert program som tok opp temaer som stedegne planter, frøproduksjon, artstilpasning, effekt av sprøytemidler i nordisk klima og konkurransen mellom villbier og tambier. Det var god respons fra publikum og over 300 personer på deltakerlisten.

Brosjyren *Blomster for bestøvere* er en feltguide som gir oversikt over planter som er bra å plante ut for pollinerende insekter i alle samarbeidslandene. Brosjyren inneholder informasjon om hvordan enkeltpersoner og gårdbrukere kan høste inn frø fra villblomster, slik at de får tilgang på stedegne frø. I tillegg inneholder den informasjon om anleggelse av blomstereng og fremmede arter.

Selv om samarbeidsprosjektet nå er avsluttet på papiret, vil selvfølgelig fortsette å holde kontakten, utveksle erfaringer og utvikle våre felles nettverk.

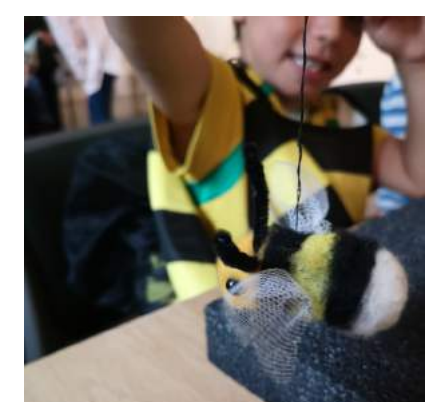
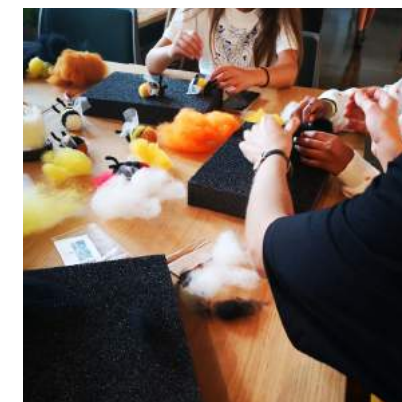
INFORMASJONSBOKS

Prosjektleder: Eirin Bruholt og Monica Marcella Kjærstad

Finansieringskilde: Nordisk Ministerråd

#UNG PÅ SENTRALEN

I anledning Sentralen Ung sin 5 års feiring ble La Humla Suse invitert til å bidra i bursdagsfesten. Under konseptet *åpent hus* fikk vi disponere et eget rom som vi fylte med humleunderholdning. Rommet inneholdt aktiviteter som ullhumleverksted, levende humlebol i ulike livsfaser, humlequiz, fargelegging, lotterikrukke med mulighet til å vinne frø og humleplakater, og bildevegg med utkledningsstasjon. I tillegg fylte vi rommet med humlevennlige planter og en flunkende ny roll-up som viste humleåret. Ved å ta i bruk visuelle elementer, kunstneriske aktiviteter og konkurranser ønsket vi å trigge nysgjerrigheten og lærelysten til barna. Dagen bød på mange fine møter med engasjerte barn og deres foreldre.



#HUMLEORIENTERING FOR BARN

Humleorientering ble en hyggelig aktivitet som var særlig tilpasset smittevernhensynene som var pålagt sommeren 2021. Prosjektet var en erstatning for Verdens Kuleste Dag som vanligvis samler tusenvis av mennesker.

Grunntanken bak humleorienteringen var at det skulle være en morsom aktivitet for barn, som vekker en nysgjerrighet for (pollinerende) insekter gjennom økt kunnskap. I klassisk orienteringsstil ble det satt ut orienteringsposter. Disse ble plassert i grøntområdene rundt Ola Narr og postene inneholdt underholdende informasjon om humler og humlevennlige planter.



Orienteringsløypa kunne man gjennomføre på egenhånd eller man kunne velge å delta på et felles arrangement med guidede orienteringsturer i mindre grupper. Orienteringsdagen ble en suksess, med over 100 deltakere i strålende sommervær.

I forlengelse av orienteringen ble det også utarbeidet et eget Humlehefte for barn – et aktivitetshefte med artige oppgaver for underholdning og læring. I tillegg til trykksak ble det også gjort tilgjengelig digitalt slik at alle som vil kan laste det ned. Alt orienteringsmateriellet, med instruksjoner til hvordan man kunne arrangere sin egen orientering der man bor, ble også lagt ut på nett.



INFORMASJONSBOKS

Prosjektleder: Frauke Heivand
Finansieringskilde:
Sparebankstiftelsen DNB

#HUMLEGATA

Byen kan lett bli en livløs asfaltjungle for pollinerende insekter, men det finnes mye uforløst potensial om innbyggerne tar smarte valg på egne balkonger og hageflekker. Gjennom å oppmuntre til urban dyrkning kan man bidra til å reversere tap av biologisk mangfold.

La Humla Suse drifter derfor en egen Humlegata på Tøyen. Humlegata er tenkt som et utstillingsvindu som viser hvilke planter folk kan plante hjemme hos seg selv for å hjelpe humler og andre pollinerende insekter. Humlegata er også en sosial møteplass der folk kan sette seg ned og nyte summingen fra humlene, duften fra blomstene, bli kjent med en nabo, eller vanne og luke i blomsterbedet.

Dette året ble blomsterkassene beplantet slik at det skulle inspirere ulike måter å innrede bed. Noen kasser var klassiske med fløyelsblomster, georginer, blomkarse, stokkrose og stemorsblomster, samt urtebed med luktende stauder som lavendel, steppesalvie, oregano, timian, purpursolhatt, ringblomst og kattemynte. Andre representerte et litt villere type bed ved bruk av norske arter som krypjonsokkoll, blodstorkenebb, blåknapp, rødryllik samt engfrøblending, samt andre pryddplanter. Et rent engbed ble anlagt og hadde stor suksess under blomstringstid, og flere forbigående viste stor interesse. I gata var det også et rosebed med roser anlagt fra året før, og en kasse med en mer tilfeldig ansamling av flotte nektargivende blomster; løvemunn, sommerfugllavendel, aksveronika, georginer, rødkløver, kjempekrage og engfrøblendingen blant annet.

INFORMASJONSBOKS

Prosjektleder: Ida Moe

Finansieringskilder: Oslo Kommune og Bess Jahres Stiftelse



#ØVRIGE PROSJEKTER

Den Naturlige Skolesekken

Brosjyre om blomsterfluer i Norge

Botaniske og entomologiske undersøkelser av naturbeitemark i Viken

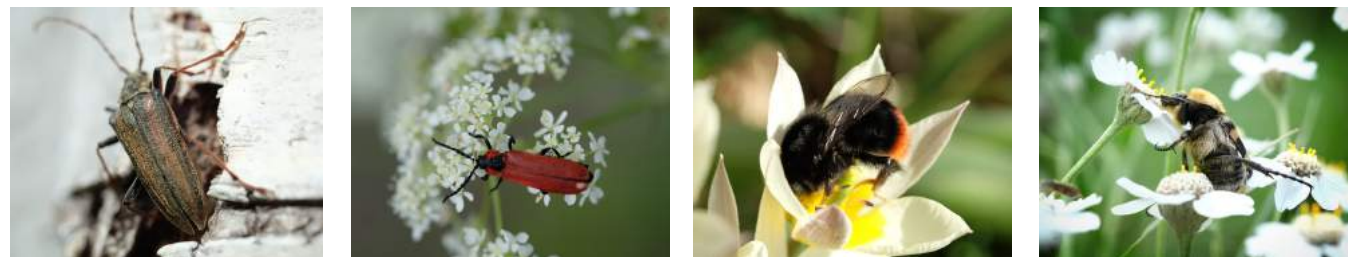
Tilgjengeliggjøring av informasjon knyttet til nordisk samarbeidsprosjekt på tema humler og landbruk

KARTLEGGING

Kartlegging av arter er viktig for å få mer kunnskap om naturen. I 2021 fikk La Humla Suse kun positivt tilsagn på ett kartleggingsprosjekt, *Botaniske og entomologiske undersøkelser av naturbeitemark i Viken*. Dessverre opplever vi at kartlegging jevnt over er lavt prioritert hos Miljødirektoratet – selv om det sammen med påpekning av aktuelle skjøtselsbehov på den respektive lokalitet bør utgjøre basisen for kunnskapsbasert og fornuftig forvaltning av arter og lokaliteter.

Roald Bengtson, var sammen med Ann Norderhaug, kartlegger i ovenfornevnte prosjekt, men han har også hatt kartleggingsaktivitet utover dette. Noen spennende funn er trukket frem under, sammen med en beskrivelse av værforhold interessante for insektsesongen.

"Våren 2021 var litt sen og med mye ugunstig vær for insekter. Dette kan forklare at året jevnt over ikke ble så godt et insektsår i blant annet lavlandet på Østlandet – selv om det er umulig å betrakte alle arter, steder og perioder under ett. Det ble til gjengjeld totalt flere varmeperioder i juni, juli, august og september som utgjorde fine forhold for insekter. For mange planter og insekter kom «høsten» derfor tidlig". - Roald Bengtson



- Trehumle og lys jordhumle observert Sør for Sognsvann i Oslo, **10. april. Årets første humler** for Roald (sent).
- **Gresshumle** (kategorisert som nært truet (NT), men endret status til livskraftig (LC) ved lanseringen av ny rødliste i november 2021) ble håvet, 18. april, Sør for Maridalsvannet i Oslo.
- Arbeider av **slåttemumle** (VU) ble funnet et par steder, 1. juli, på Skotterud i Eidskog sør i Hedmark. Også spennende funn av en kjeglebie, dagsommerfugler og øyenstikkere. En meget vellykket tur.
- Et par arbeidere av **slåttemumle** ble også observert på østsiden av Glomma i Fredrikstad kommune, 7. juli. **Ny lokalitet** for arten. Funnet på rødskløver.
- På tur primært i Vaggetem-traktene i Øvre Pasvik i Sør-Varanger i Finnmark, i perioden 14.-20. juli, kokte det med humler. Roald sjekket mange tusen humler før han fant en **åkerhumle** (en hann av den nordlige formen), og det er ett av **ytterst få funn av arten i Finnmark**.

- Funn av tre **kløverhumler** (EN) og minst én **slåttemumle** ved terminalen på Gardermoen i Ullensaker i Akershus, 21. juli.
- Høydepunktet under en tur i Eidskog sør i Hedmark, 30. juli, var en flott hunn av **prakt droneflue** (VU) i et bed like ved kirken i Matrand, på slutten av feltdagen – **ny art for Eidskog kommune**.
- En lokalitet i Nissedal med minst 10 hunner av **ildsandbie** (VU) som samlet pollen på blåknapp, og også en hunn av arten på en annen lokalitet over en mil lenger nord. 2. august. **Ny art for Nissedal kommune**.
- Andre funn av ildsandbie (VU) gjennom alle tider i Buskerud den 14. august (forrige funn der var i Lier i 1907). I tillegg funn av en hann av **lundgjøkhumle** (VU) på samme tur og den lynghumledronningliknende arten gulstripet bjørneblomsterflue (3 stk.) med mer. De tre nevnte artene samtidig nye for Sigdal kommune og er rødlistet som sårbare. Også taigahumle ble funnet.
- Mange funn av **lundgjøkhumle** (VU) i Kongsvinger kommune sør i Hedmark, 4., 8., 9. og 13. september: Lundgjøkhumlene var fordelt på en rekke nye lokaliteter for arten. Totalt minst 15 hanner, men det ble ikke prioriterte å finne flere individer på hver lokalitet.

KURS/FOREDRAG

Etter et veldig stille år på foredrags- og kursfronten i 2020, som følge av korona, var det gledelig å se at vi fikk til litt mer aktivitet i 2021. Vi holdt digitale humlekurs, men også en del fysiske kurs hvor vi fikk møtt mange engasjerte mennesker.

Vi fikk besøkt hagelag, holdt foredrag for bønder i Sykkylven, snakket om insektenes hemmeligheter på flere biblioteker, hatt humleverksted på hvalfangstmuseet, holdt kurs for lærere i Lørenskog og barnehageansatte, arrangert humlekassekurs på Lutvann skole, deltatt på erfaringsseminar ved Friluftsskolen, undervist 7. klasser i Risør om humler, holdt humleforedrag for barne- og ungdomsteateret i Mjøndalen, arrangert humlebeplantningskurs for Bykuben i Oslo, holdt foredrag om biomangfold i jordbrukslandskapet for Statsforvalteren i Innlandet, invitert til juleverksted med ullhumler og arrangert humlevandring for; Naturvernforbundet i Ås, Usbl, miljøagenter i Fredrikstad, Skeiv Ungdom, Naturmuseet / Botanisk hage UiA og Steinerskolen.

I tillegg har vi holdt digitale kurs om; hummlevennlige planter, innføring i humler, artsgjenkjennelse, humler på forskningsfronten, humler i landbruket og et lynkurs i humlekasser.

ANNEN AKTIVITET

- Levert høringsinnspill til Tiltaksplan for ville pollinerende insekter 2021-2028.
- Appell ved styreleder foran Stortinget i forbindelse med Bondeopprøret - Ny retning i landbrukspolitikken.
- La Humla Suse har sendt inn innspill til aktuelle politiske partier i forbindelse med arbeidet rundt Hurdalsplattformen og statsbudsjettet.
- Bidratt til Grønn Superdag, men foredrag om humler og donert humlekasser som premie.
 - Utarbeidet en humleplan for Gjesdal på oppdrag fra kommunen.
- Vært på befarings i Lørenskog kommune og laget veileder for humlevennlige tiltak.
 - Oppstart av samarbeid med Norges birøkterlag vedrørende et forskningsprosjekt på konkurransen mellom tambier og villbier.
 - Lansert Humlebalja som et tiltak enkeltpersoner kan gjøre for humla.
- Startet arbeidet med en biografi om Astrid Løken, møter med forfatter og intervjuer/ research UiB
- Startet utviklingen av en humlepp for folkeregistrering av humler i samarbeid med Xlent. I tillegg har vi møtt med Artsdatabanken for samarbeid med dem rundt innrapportering av funn.
 - La Humla Suse har hatt take-over på vitenskapssenteret ViteMeir sin Instagram-konto
 - Flyttet et mørkt jordhumlebol fra en terrasse på Grorud til Kolbotn på sankthansaften.
 - Møtt med Norges Friluftsråd
- «Insektenes hemmeligheter» er en produksjon laget av DKS Viken basert på Anne Sverdrup-Thygesons bok. LHS har fått bruke produksjonen til egen inntekt dette året.
- Per Olav Kreling har gjort viktig formidling av organisasjonens arbeid ovenfor utdanningsinstitusjoner og Bondelaget.
- Gitt innspill til Creaza, et digitalt læringsmiddel i naturfag, til fakta om humler.

TAKK

Vi ønsker avslutningsvis å rette en stor takk til alle engasjerte styremedlemmer, frivillige og medlemmer. La Humla Suse hadde ikke fått utrettet så mye som vi har gjort dette året uten dere. Vi setter stor pris på alle timene dere har lagt ned i kampen for å hjelpe humla, og for all kunnskapen dere bringer inn i organisasjonen.

HJELP OSS Å HJELPE HUMLA

Husk å betal medlemskontingenten, og spre ordet om medlemskap til venner og familie. Ved å være medlem hos La Humla Suse er man en svært viktig støttespiller for humlene.

Innmelding gjøres enkelt på: lahumlasuse.no/medlemskap/

FASTGIVER ELLER ENKELTDONASJON

Du kan også gi et verdifullt økonomisk bidrag til vårt arbeid.

Ved å følge nettadressen over kan du også gi oss et valgfritt beløp.

Alternativt kan du Vipps en gave til 80900 .

Ditt bidrag er viktig. Velkommen som giver!



